



TERREMOTO EN NEPAL. BRILLANTE ACCIÓN DE LA ADMINISTRACIÓN ESPAÑOLA

La desgracia del terremoto de Nepal, ha supuesto la muerte y desaparición de varios compatriotas, lo cual nos entristece profundamente y desde nuestra revista, aprovechamos la ocasión para hacer llegar nuestras más sinceras condolencias a sus familiares y amigos.

Pero por otro lado, nos reconforta la gran labor desarrollada por la Administración Española, con el Ministro de Asuntos Exteriores al frente, que ha coordinado el esfuerzo de un país, por poner a salvo a sus nacionales, en una de las zonas menos accesibles del planeta.

LOS TERREMOTOS

El primer terremoto de Nepal y más destructivo, fue un sismo de magnitud 7,81 o 8,12 MW que se registró a las 6:11 GMT (11:57 hora local) del 25 de abril. Tuvo su hipocentro a una profundidad de 15 km y su epicentro se localizó a 81 km al noroeste de Katmandú, concretamente en el distrito de Lamjung.

Ha sido el terremoto más grave que ha sufrido el país nepalí desde el acontecido en 1934. Hasta el momento, el número de víctimas supera las 8000 y los daños materiales son cuantiosos —entre ellos, se incluyen la plaza Basantapur Durbar de Katmandú y otros edificios emblemáticos,

como la torre Dharahara y el templo Manakamana—. Asimismo, la destrucción y el déficit de recursos ha provocado una crisis humanitaria que se traduce en:

- 8.249 muertos confirmados, pudiendo haber más de 10.000 víctimas mortales
- 17.838 heridos
- 322.975 personas sin hogar, habiendo 130.033 casas destruidas
- 8,1 millones de personas con necesidad de asistencia humanitaria
- Más de 3 millones de personas con necesidad de alimentos



ha desplazado a Katmandú para organizar la evacuación de los españoles afectados.

Posteriormente ha tenido lugar otro terremoto de magnitud 7,3 MW que se registró a las 7:05 GMT (12:50 hora local) del 12 de mayo de 2015, que afectó tanto a Nepal como a los vecinos Bangladés e India. Su hipocentro fue localizado a 15 km de profundidad y su epicentro se ubicó a 18 km al sureste de Kodari, Nepal, el cual ha provocado un centenar de víctimas mortales.

El avión Airbus 310 de la Fuerza Aérea Española que se encuentra en India, con motivo de la visita oficial del ministro, desarrolló varios vuelos a la capital de Nepal, Katmandú, para evacuar a los ciudadanos españoles hasta la capital india, desde donde van regresando a España.

Seguidamente, el Ministerio del Interior envía a Nepal a cinco guardias civiles especialistas en rescate en montaña, a los cuales el gobierno de Nepal ha autorizado a alquilar un helicóptero privado y poder sobrevolar la zona. Los cinco agentes, que se trasladaron en un vuelo comercial a Katmandú, también actuaron como "comisión aposentadora" del resto de guardias civiles y militares de la UME, que viajarían a bordo de una aeronave del Ejército del Aire.

Paralelamente, el Teniente Coronel del Ejército de Tierra, Fernando Olalde se incorpora a un restringido grupo de países, que tienen acceso a la sala de operaciones del mando nepalí que está coordinando toda la operación en el país.

La orden de intervención para el equipo USAR (equipo de búsqueda y rescate urbano) de la UME, llegó el día 1 de mayo,

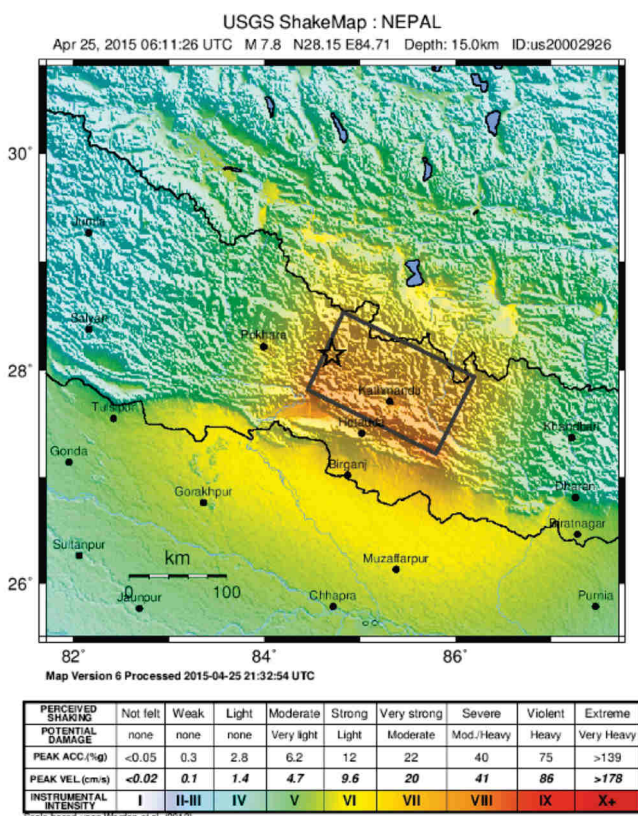


Foto MDE

REACCIÓN DE LA ADMINISTRACIÓN ESPAÑOLA

El Ministerio de Asuntos Exteriores y de Cooperación, activó los protocolos de crisis nada más conocerse la tragedia que asoló Nepal y países limítrofes.

La Embajada de España en Nueva Delhi (India), junto a la Unidad de Emergencia Consular, realizan las correspondientes labores de coordinación para la localización de los españoles que se encuentran en Nepal. Un equipo de la Embajada de España en la India se





que ya había hecho el seguimiento de los hechos y la UME tenía su maquinaria perfectamente engrasada, por lo que dispuso sus medios para ser proyectada. El viaje se realizó haciendo escalas en Omán y Delhi, de modo que el día 4 de mayo el equipo USAR, que llevaba consigo en el avión a siete guardias civiles, desembarcó en Katmandú y estableció su base de operaciones en el consulado honorífico, donde ya se encontraba alojado el embajador de España en la India, Gustavo de Arístegui.

Además, se sumó un experto de la Dirección General de Protección Civil, para hacer de enlace con el Equipo de Protección Civil, que coordina sobre el terreno las actuaciones de la Unión Europea

La tarde del primer día en Nepal, se invitó a constatar sobre el terreno los informes de inteligencia que la embajada

en la India había proporcionado al equipo el día anterior, en enlazar con las autoridades locales, en habilitar los conductos necesarios para asegurar la logística de la operación y, hecho todo ello, en estudiar cómo acometer las misiones encomendadas por el embajador. Fundamentalmente, estas han sido de dos tipos: reconocimiento y búsqueda de víctimas en Langtang, el epicentro del sismo, y apuntalamientos y estabilización de estructuras en el pueblo de Chapagaun.

El equipo USAR ha puesto sobre el terreno especialistas en búsqueda cinológica, que han utilizado perros y elementos técnicos, propiciado que el mismo día 5, pudieran localizar cinco víctimas en superficie, aunque no lograron hallar la pista de ninguno de los españoles desaparecidos. Además de ello, especialistas en alta montaña han realizado cuatro misiones conjuntas de reconocimiento con la Guardia Civil desde la zona de Kyanjin Gumba hasta Lang Shisha Kharka, peinando el valle con escurpulosidad y dedicación, pese a lo complicado del terreno y a la fatiga a la que este sometía a los intervinientes. Asimismo, en la búsqueda se han empleado drones y otros elementos técnicos que han ayudado en la interpretación de lo que el equipo ha ido encontrando a su paso.

La orden de fin de misión llegó el sábado 9 de mayo, ante la imposibilidad de encontrar a los españoles desaparecidos,

no obstante la misión de ayuda española, además de realizar la búsqueda de los desaparecidos, ha realizado las siguientes tareas:

-Se han asegurado 14 casas y los lienzos de las paredes y columnas de un templo cercano a la población de Chapagaun (cerca a Katmandú), se han llevado a cabo 38 valoraciones estructurales, se ha construido un alojamiento de bambú y lona, habiendo propiciado el regreso a sus casas de 80 personas.

-Se ha distribuido diferente ayuda humanitaria a los habitantes de la zona y se ha donado parte de la equipación, tanto técnica como sanitaria, así como excedentes de dotación llevados desde territorio nacional, a la cónsul honoraria de España en Katmandú, que es promotora de diversas iniciativas encaminadas a la reconstrucción del país.

La Oficina de Acción Humanitaria de la Cooperación Española, trabaja desde el primer momento en articular la respuesta de ayuda humanitaria española, en coordinación con el Gobierno nepalí y las instituciones internacionales que, junto a la oficina de Acción Humanitaria de las Naciones Unidas (UN OCHA), coordinan desde el terreno la contribución humanitaria internacional para paliar de la mejor manera las consecuencias del terremoto en la población. ■

